



АДМИНИСТРАЦИЯ МУНИЦИПАЛЬНОГО РАЙОНА «КИЗИЛЮРТОВСКИЙ РАЙОН»

Российская Федерация, Республика Дагестан,
г. Кизилюрт, ул. Гагарина, 52 «а», 368120

телефон (факс) (234) 2-21-14

ПОСТАНОВЛЕНИЕ

28 декабря 2024 года

№ 140

г. Кизилюрт

Об утверждении стратегии инвестиционного развития МР «Кизилюртовский район» на период до 2030 года

В целях повышения конкурентоспособности экономики МР «Кизилюртовский район» Республики Дагестан, создания благоприятных условий для привлечения инвестиций, с учетом положений «Стратегии социально-экономического развития Республики Дагестан на период до 2030 года», руководствуясь «Методическими рекомендациями по организации системной работы по сопровождению инвестиционных проектов муниципальными образованиями с учетом внедрения в субъектах РФ системы поддержки новых инвестиционных проектов («Региональный инвестиционный стандарт») утвержденный приказом Министерства экономического развития РФ от 26.09.2023 № 672 администрация МР «Кизилюртовский район» **постановляет:**

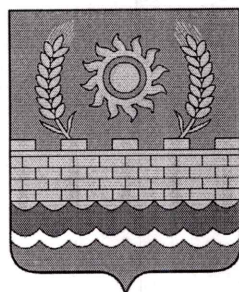
1. Утвердить Стратегию инвестиционного развития МР «Кизилюртовский район» на период до 2030 года согласно приложению.
2. Настоящее постановление разместить на официальном сайте администрации МР «Кизилюртовский район».
3. Контроль исполнения настоящего постановления оставляю за собой.

Врио главы

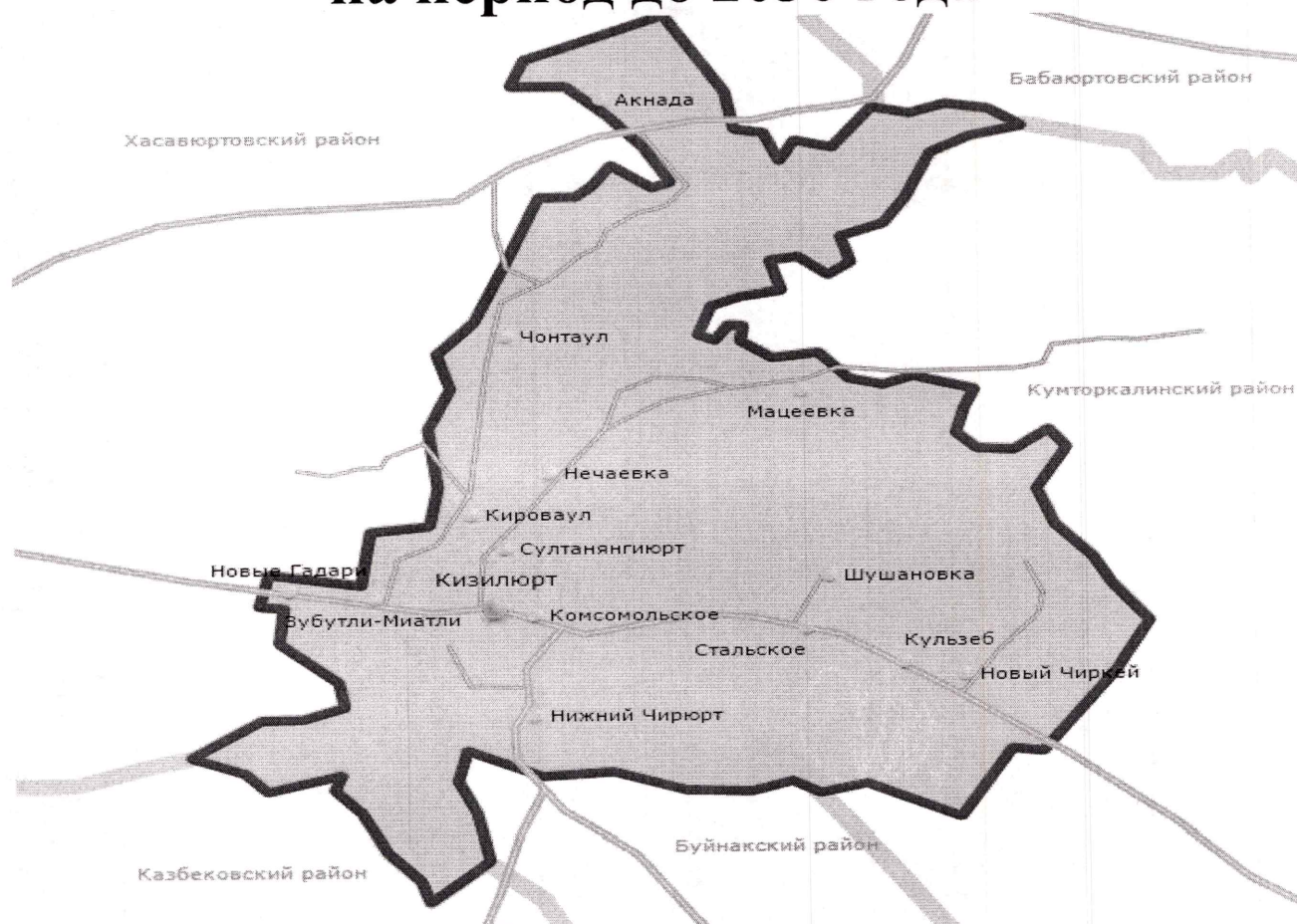


Б.М. Газимагомедов

УТВЕРЖДЕНА
постановлением главы администрации
МР «Кизилюртовский район»
от 28.12. 2024 № 140



Стратегия инвестиционного развития МР «Кизилюртовский район» на период до 2030 года



2024 г.

Содержание

№ п/п	Разделы	Страница
1	Общие положения	3
2	Цель и задачи Стратегии	4
3	1. Презентаций МР «Кизилюртовский район» и демонстрация его основных показателей	5
4	1.1. Особенности географического положения территории	5
5	1.2. Трудовые ресурсы	6
6	1.3. Промышленность	6
7	1.4. Сельское хозяйство	7
8	1.5. Транспортная инфраструктура	9
9	1.6. Туризм и рекреация	9
10	1.7. Связь и телекоммуникации	11
11	1.8. Ресурсно-сырьевой потенциал	12
12	1.9. Финансовая инфраструктура	14
13	1.10. Демографическая ситуация и оценка социальной сферы	15
14	1.11. Отраслевой анализ муниципального образования	15
15	1.12. Структура финансов района	16
16	1.13. Инвестиционная активность и инвестиционные проекты на активной стадии реализации в отраслях экономики	17
17	1.14. Планируемые мероприятия по реализации Стратегии инвестиционного развития МР «Кизилюртовский район» до 2030 года.	19
18	1.15. Целевые индикаторы реализации стратегии	22
19	2. Перечень, предлагаемых инвестиционных проектов для реализации на территории района до 2030 года.	23
20	2.1. План мероприятий по реализации Инвестиционной стратегии МР «Кизилюртовский район» на период до 2030 года	25
21	2.2. Итоговые выводы по разделу	31
22	3. Проблемы привлечения инвестиций по отраслям	33
23	4. Цели и задачи инвестиционной политики МР «Кизилюртовский район»	35
24	5. Механизмы реализации стратегии инвестиционного развития МР «Кизилюртовский район» до 2030 года	35
25	6. Основные выводы и ожидаемые результаты	36
26	SWOT-АНАЛИЗ факторов инвестиционной привлекательности муниципального образования «Кизилюртовский район»	37

Общие положения

Стратегии инвестиционного развития МР «Кизилюртовский район» на 2025-2030 годы (далее - Стратегия) является документом, определяющим на период до 2030 года долгосрочные цели и ожидаемые результаты деятельности органов местного самоуправления, хозяйствующих субъектов по созданию благоприятного инвестиционного климата в Стратегии инвестиционного развития МР «Кизилюртовский район» (далее – МР).

Настоящая Стратегия является основным руководящим документом, определяющим принципы реализации инвестиционной политики в муниципальном районе.

Настоящая Стратегия разработана с учетом положений и требований Указа Президента Российской Федерации от 07 мая 2012 года № 596 «О долгосрочной государственной экономической политике», Стратегии инвестиционного развития Республики Дагестан до 2025 года, утвержденная постановлением Правительства Республики Дагестан от 24 декабря 2013 года №704 «Об утверждении инвестиционной Стратегии Республики Дагестан до 2025 года», Стратегия социально-экономического развития Республики Дагестан до 2030 года, Стандарта деятельности органов местного самоуправления по обеспечению благоприятного инвестиционного климата муниципального образования.

Стратегия инвестиционного развития МР «Кизилюртовский район» на 2025-2030 годы (далее - Стратегия) подготовлена отделом экономики, инвестиций и предпринимательства администрации МР «Кизилюртовский район» в соответствии с законодательством Российской Федерации и Республики Дагестан, с учетом следующих программных документов и требований:

В Стратегии учтены задачи, поставленные Главой Республики Дагестан – в ежегодных посланиях Народному Собранию Республики Дагестан.

Стратегия определяет основные ориентиры, направления, механизмы и инструменты активизации инвестиционной деятельности на территории МР «Кизилюртовский район» на 2025-2030 годы.

Стратегия является основным руководящим документом, определяющим принципы реализации инвестиционной политики и направлена на повышение инвестиционной привлекательности МР «Кизилюртовский район», формирование условий для мобилизации внутренних и увеличения притока внешних инвестиционных ресурсов и новых технологий в экономику района, расширение источников инвестирования для бизнеса, повышение эффективности инвестиций, развитие инфраструктуры района с использованием механизмов государственно (муниципально) - частного партнерства.

Настоящая Стратегия, концентрируясь на факторах, определяющих инвестиционную привлекательность района, охватывает следующие ключевые направления инвестиционной политики района:

- реализации проектов с использованием механизма муниципально-частного партнерства;

- создания специального раздела на официальном сайте администрации МР «Кизилюртовский район» об инвестиционной деятельности, обеспечивающего канал прямой связи органов местного самоуправления с инвесторами.

- формирование системы информационной и консультационной поддержки и популяризация предпринимательской деятельности, в том числе путем предоставления муниципальных услуг.

- обеспечение деятельности Совета по содействию в реализации инвестиционных проектов при главе МР «Кизилюртовский район».

- проведение мероприятий по сокращению сроков и финансовых затрат на прохождение разрешительных процедур в сфере земельных отношений и строительства при реализации инвестиционных проектов.

- обеспечение профессиональной подготовки и переподготовки должностных лиц, ответственных за привлечение инвестиций и поддержку предпринимательства.

- реализация инвестиционных проектов хозяйствующими субъектами.

- оценка экономического потенциала и инвестиционной привлекательности муниципального района.

Цели и задачи Стратегии

Целью Стратегии является создание благоприятного инвестиционного климата, повышение инвестиционной привлекательности района, обеспечение инвестиционной активности субъектов экономики в целях ускорения темпов социально-экономического развития.

Для достижения поставленной цели необходимо решение следующих задач:

- снижение административных барьеров и инвестиционных рисков;

- улучшение качественной структуры инвестиций, направление инвестиционного потока на модернизацию и переход к новейшим технологиям в целях увеличения доли конечной продукции;

- создание благоприятной деловой среды для притока инвестиций в экономику района и ее продвижение как привлекательной территории для инвестирования;

- создание эффективной системы взаимодействия на основе механизмов государственно (муниципально) частного партнерства между региональными органами власти, Администрацией муниципального образования и инвесторами для реализации инвестиционных проектов;

- создание и подготовка инфраструктуры, расширение инфраструктурных возможностей, для реализации инвестиционных проектов;

- совершенствование процедур в сфере строительства и подключения к объектам инфраструктуры;

- реализация мероприятий по формированию положительного инвестиционного имиджа территории;

- формирование кадрового потенциала за счет развития профессионального образования, ориентированного на потребности новой экономики.

Основные критерии, определяющие эффективность Стратегии:

- 1) объем производства продукции, товаров и услуг;
- 2) налоговые поступления в бюджеты всех уровней;
- 3) уровень средней заработной платы;
- 4) число вновь созданных рабочих мест.

РАЗДЕЛ 1. ПРЕЗЕНТАЦИЯ МУНИЦИПАЛЬНОГО ОБРАЗОВАНИЯ КИЗИЛОРТОВСКИЙ РАЙОН И ДЕМОНСТРАЦИЯ ЕГО ОСНОВНЫХ ПОКАЗАТЕЛЕЙ

1.1. Особенности географического положения территории

Кизилортовский район входит в состав территориальной зоны «Центральная зональная группа», является равнинно-предгорной территорией республики. Административный центр город Кизилорт.

Он расположен в центральной части республики и граничит с севера и северо-запада с МО «Хасавюртовский район» и МО «Бабаюртовский район», а с юга и юго-востока - с МО «Буйнакский район», МО «Казбековский район» и МО «Кумторкалинский район». По центру района через г. Кизилорт проходит Северокавказская железная дорога и федеральная автотрасса М-29, а к северу от города протекает река Сулак. Расстояние до южной границы г. Дербента расстояние 200км, а до северной границы г. Южно-Сухокумска 260 км.

На территории Кизилортовского района имеется комплекс гидроэлектростанций, в которую входят: Чирюртовская ГЭС-1, Чирюртовская – 2 и Гельбахская ГЭС (Чирюртовская ГЭС-3). Комплекс является нижней ступенью Сулакского каскада. Плотина ГЭС образует Чирюртовское водохранилище, сильно заиленное донными отложениями.

Административно- территориальное деление Кизилортовского района	
Количество поселений	13
Количество населенных пунктов	16
Административный центр	г. Кизилорт
Расстояние до	Столицы Дагестана г. Махачкала -56 км. международного аэропорта - 80км. Железнодорожная станция г. Кизилорт -3км.
Акнадинское сельское поселение	3993 человек
Гельбахское сельское поселение	1046 человек
Кировское сельское поселение	3524 человек
Комсомольское сельское поселение	8924 человек
Кульзебское сельское поселение	2373 человек
Миатлинское сельское поселение	5014 человек
Нижне Чирюртовское сельское поселение	2168 человек
Новочеркейское сельское поселение	7891 человек
Султанянгиюртовское сельское поселение	10349 человек
Чонтаульское сельское поселение	7475 человек
Зубутли Миатлинское сельское поселение	6475 человек
Нечаевское сельское поселение	7218 человек
Стальское сельское поселение	9973 человек
Население	
Средняя численность постоянного населения	76783 человек
Экономически активное население	34244 человек
% от общей численности населения	48%

1.2. Трудовые ресурсы

Трудовые ресурсы Кизилюртовского района имеют незначительную тенденцию роста. В связи со сложностью трудоустройства, низкой заработной платой, отсутствием филиалов ВУЗов или СУЗов на территории района часть трудоспособного населения в поисках работы и учебы вынуждена выезжать за пределы района (г. Махачкала, Хасавюрт, Кизилюрт, а то и за пределы республики), поэтому в районе существует маятниковая миграция по численности рабочих и учащихся студентов.

Средняя заработная плата по основным отраслям экономики за последний отчетный период составила 41 676 рублей.

Занятое в экономике население на 1 января 2025 года составило 35 795 чел. 10,7 % от общей численности населения района. На начало 2025 года численность незанятого населения, состоящего на учете в службе занятости, состоит 228 чел. Уровень зарегистрированной безработицы на 01.01.2025 года составляет 1,5 % к ЭАН.

Количество обратившихся в поисках работы в службу занятости района составляет за 2024 год 519 чел. Трудоустроено безработных граждан в 2024 году на сезонные и временные работы 176 чел. На обучение и переподготовку направлено 8 чел., по нац. проекту «Демография» 33 человека

Выплачено пособий по безработице в 2024 году 415 безработным гражданам, на сумму 9 млн. 078,9 тыс. руб.

Показатели уровня жизни населения				
Наименование показателя	Единица измерения	2022 г.	2023 г.	2024 г.
Среднемесячная заработная плата одного работника в экономике	руб.	35 524	37 856	41 676
Среднедушевые денежные доходы населения	руб./месяц	13 340	14 513	15 723

1.3 Промышленность

Промышленность - важнейший сектор экономики, влияющий на социально-экономическое развитие муниципального района. На территории муниципального района по сведениям МРИ ФНС России №8 по Республике Дагестан зарегистрированы 33 промышленных предприятия, из них 25 – обрабатывающие производства; 3 – обеспечивающие водоснабжение, водоотведение, организацию сбора и утилизации отходов.

Основной ассортимент выпускаемой предприятиями промышленности продукции:

щебень, строительный камень, песчано-гравийная смесь - в с. Султанынгиорт, Нечаевка, Зубутли-Миатли; мягкая мебель - в с.с. Нижний Чирюрт, с.Новый Чиркей; двери - в с. Зубутли-Миатли, Нижний Чирюрт;

пластиковые окна - в с.с. Султанынгиорт, с.Новый Чиркей, с. Комсомольское, с. Зубутли-Миатли, с. Нечаевка, с. Нижний Чирюрт; производство бетона, асфальта, ЖБИ - в с.с. Гельбах, с. Нижний Чирюрт.

1.4. Сельское хозяйство

Сельское хозяйство – главная отрасль экономики района, определяющая решение социальных и экономических задач развития всей экономики района.

На сегодня в районе производством сельскохозяйственной продукции занимается 22 сельскохозяйственных организации разных форм собственности, 142 крестьянских (фермерских) хозяйств и более 26980 личных подсобных хозяйств.

В сельском хозяйстве района трудятся 27575 человек. Заработная плата работников сельскохозяйственных организаций по итогам 2024 года составила 19200 рублей.

Район располагает сельскохозяйственными угодьями площадью 34272 га. При этом наибольший удельный вес составляют пастбища - 59,9 %, пашня - 29,3 %, многолетние насаждения - 5,5 %, сенокосы - 4,4 %. Доля фактически используемых сельскохозяйственных угодий в общей площади сельскохозяйственных угодий в 2023 году составила 98,8 %.

Оценивая состояние агропромышленного комплекса, нужно отметить, что ситуация в сельском хозяйстве, несмотря на положительные сдвиги, остается сложной: низкая рентабельность производства, рост кредиторской задолженности, самый низкий по сравнению с другими отраслями экономики района уровень заработной платы.

Все показатели, характеризующие развитие агропромышленного комплекса в Кизилюртовском районе, представлены в таблице.

Основные показатели развития агропромышленного комплекса МР «Кизилюртовский район» за 2021-2024 годы

Наименование показателей	Ед. изм.	2021	2022	2023	2024
Число производителей сельхозпродукции- всего:	единиц	26946	27081	27144	
в том числе:					
сельхозорганизации	единиц	24	25	22	
крестьянские (фермерские) хозяйства	единиц	133	141	142	
личные хозяйства населения	единиц	26789	26915	26980	
Численность занятых в сельском хозяйстве- всего:	человек	27306	27512	27575	
в том числе:					
в сельхозорганизациях	человек	149	153	155	
в крестьянских (фермерских) хозяйствах	человек	298	301	306	
в личных хозяйствах населения	человек	26859	27058	27114	
Продукция сельского хозяйства во всех категориях хозяйств:	млн.руб.	4683,2	4499,6	5173,3	5166,7
из общего объема продукции:					
продукция растениеводства	млн.руб.	3158,1	3012,3	3622,4	3858,9
продукция животноводства	млн.руб.	1525,1	1487,3	1550,9	1307,8
Производство продукции сельского хозяйства в хозяйствах всех категорий в натуральном выражении:					

зерновые	тонн	9613,2	7171,8	7509,7	6266,7
из них: пшеница	тонн	6733,8	5133,6	5037,5	5060,0
картофель	тонн	12390,4	11591,0	12708	12050,0
овощи	тонн	97953	90066,0	99408	99522
виноград	тонн	5258,2	6382,2	6483,5	5960,9
плоды и ягоды	тонн	5629,3	6957,9	11518,5	8413,0
мясо в живом весе	тонн	7551,38	7210,0	7224,1	5659,9
молоко	тонн	26309,4	27415,3	27598,6	25060,1
яйца	тыс. шт.	2420	1570,8	13856	14906,0
шерсть (физический вес)	тонн	181,482	190,7	195,7	259,8
Численность скота и птицы в хозяйствах всех категорий					
крупный рогатый скот	тыс. гол.	22,6	21,2	21,2	16,038
в том числе коровы	тыс. гол.	12,05	13,0	13,3	9,8
мелкий рогатый скот	тыс. гол.	83,17	77,2	79,7	89,152
в том числе:	тыс. гол.				65,819
овцы	тыс. гол.	61,16	57,3	65,4	
козы	тыс. гол.	0	0,0	1,8	
лошади	тыс. гол.	1,21	1,2	1,4	0,430
птица всех возрастов	тыс. гол.	83,057	48,5	272,3	357
в том числе куры-несушки	тыс. гол.	24,92	15,9	140,2	152,102
Сельскохозяйственные угодья - всего	тыс. га	34,272	34,272	34,272	34,272
Получено на развитие сельского хозяйства из бюджетов всех уровней средств - всего	тыс. руб.			110,176,0	80,096,0

Анализ структуры производства сельскохозяйственной продукции показывает, что в последние годы значительные объемы производства молока и мяса приходится на личные подсобные хозяйства. Значительная часть овощей продается на рынках района, в обороте между соседями или потребляется прямо в хозяйстве. Торговлей и перерабатывающими предприятиями продукция, выращенная в ЛПХ (за исключением молока и мяса) не закупается

Основными проблемами привлечения инвестиций в сельское хозяйство являются:

- низкая доходность и длительные сроки окупаемости проектов;
- риск, связанный с наступлением неблагоприятных событий природного характера;
- снижение плодородия земли в связи с уменьшением объемов внесения органических и минеральных удобрений;
- отсутствие отлаженной системы сбыта сельскохозяйственной продукции;
- высокая стоимость перевозки продукции;
- низкий уровень развития инфраструктуры, высокая стоимость энергоресурсов.

1.5. Транспортная инфраструктура

Общая протяженность автомобильных дорог – 508,3 км.

в том числе:

Федерального значения	-
Регионального значения	62 км.
Местного значения	446,3км.

Протяженность автомобильных дорог по Кизилюртовскому району – 508,3 км. В том числе федерального и республиканского значения – 62 км. Дороги местного значения – 446,3 км., в том числе 105,3 км. с асфальтовым покрытием.

1.6. Туризм и рекреация

В последние годы особое внимание уделяется поддержке и развитию туризма.

На территории Кизилюртовского района имеется немало мусульманских святынь – зияратов, которые ежегодно посещают тысячи паломников со всего Северного Кавказа и других регионов страны и ближнего зарубежья. Исторические документы, а также многочисленные легенды и предания связывают историю распространения ислама в Дагестане, вместе с именами других исторических личностей, проживавших на территории нынешнего Кизилюртовского района.

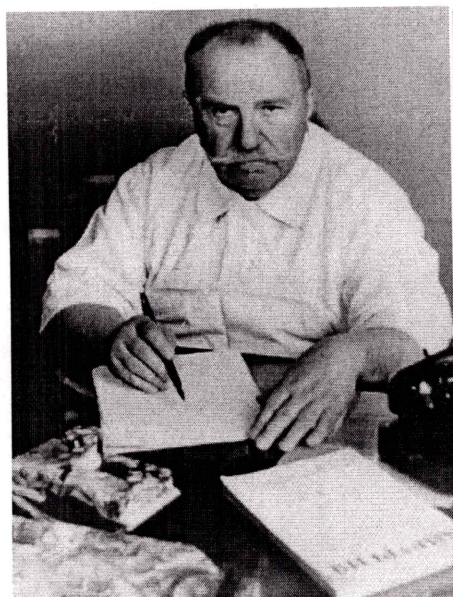
За селением Бавтугай, на расстоянии 5 км, выше по течению реки Сулак, недалеко от горячего серного источника Исси-Су расположен зиярат шейха Султан-Мута Тарковского – организатора и руководителя борьбы народов Северо-Восточного Кавказа за свободу и независимость (конец XVI – начало XVIIвв).

Исторические исследования прошлого доказывают, что селение Гельбах является древнейшей столицей Хазарской империи – Беленджером.

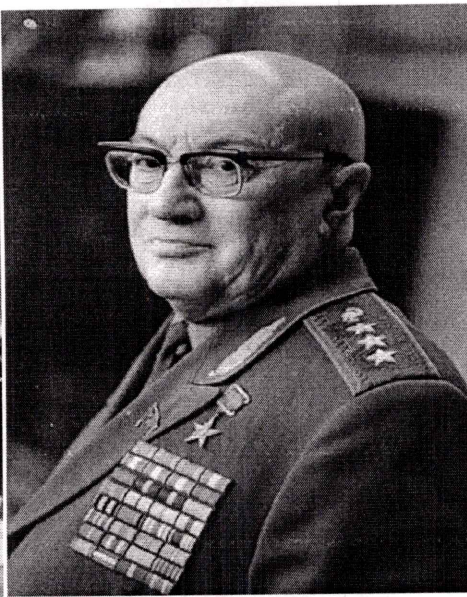
Под контролем Хазарии находился «Великий Волжский путь», по которому шла торговля между Востоком и Западом. Великолепному искусству хазарских кузнецов не было равных нигде. Именно здесь в селении Гельбах, т.е. в Беленджере, придумывалось лучшее оружие, которое помогло хазарам покорить десятки стран. Именно здесь при раскопках обнаружена древнейшая в мире стальная сабля и остатки строений самой ранней на Северном Кавказе христианской церкви.

Спустя годы, после распада Хазарской империи, на развалинах древнего Беленджера Султан-Мут создает поселение и называет его Чирюртом. Легендарный полководец и государственный деятель, он сумел за небольшой относительно промежуток времени создать сильное государственное образование с боеспособной армией, которая могла противостоять таким великим державам как Московская Русь и Персия, между владениями которых оно находилось.

В Дагестанском селе Новоалександровка (ныне село Нижний Чирюрт Кизилюртовского района) 23 августа 1874 года родился Александр Васильевич Вишневский - русский советский военный хирург, основатель династии врачей, академик, создатель знаменитой лечебной мази.



А.В. Вишневский



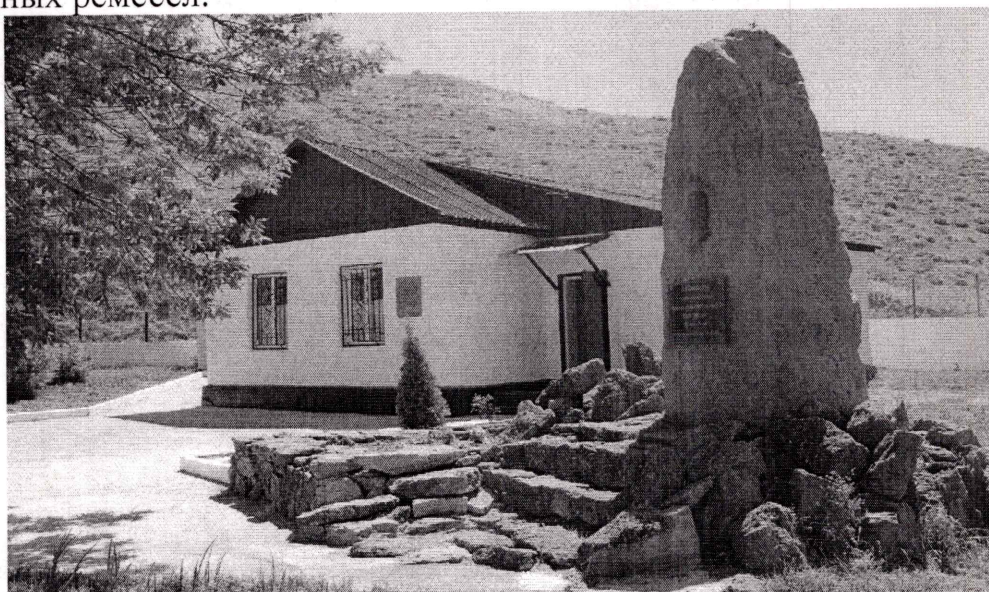
А. А. Вишневский

Одним из лучших учеников Александра Васильевича стал его сын - Александр Александрович – впервые в мире 1953 г. произвел под местной анестезией операцию на сердце по поводу митрального стеноза.

Теперь в Нижнем Чирюрте находится Дом-музей известного ученого Александра Васильевича Вишневского.

Самая большая роль в Республике Дагестан принадлежит горным походам, чему способствует рельеф ее южной части, а Кизилюртовский район является равнинным, поэтому туристов могут привлечь зоологические заказники и объекты духовно-религиозной деятельности (мечети), которые могут служить для организации паломнического и религиозного туризма. Предлагается маршрут вдоль реки Сулак в Янгиюртовский заказник.

Туристские маршруты могут проходить по горным селениям, в рамках познавательного туризма, с целью ознакомления и изучения культуры древних этносов, исторической застройки сельских поселений, горного типа расселения, народных ремесел.



Дом-музей А. Вишневского

Всего на территории Кизилюртовского района (по информации Агентства по охране культурного наследия РД) 24 объект культурного наследия регионального значения, из них 6 памятников истории, 18 – градостроительства и архитектуры. К ним относятся: Верхнечирюртовское городище, Верхнечирюртовский курганный могильник, Верхнечирюртовский грунтовый могильник (VI-VIII вв.).

Есть и достопримечательность, созданная самой природой и связанная с именем реки Сулак. Это озеро с названием Шайтан-Казак, находящееся в пойме реки, недалеко от села Чонтаул.

Образовалось оно сравнительно недавно, в 1975 году, как озеро старица – брошенное русло равнинной реки. По форме оно напоминает букву S латинского алфавита. Вокруг озера, в силу особенностей поведения реки, которая после паводка меняет русло свое, располагается множество похожих на него озер. Это место привлекает туристов богатой природой. Здесь много растительности – болотной, луговой и лесной. В озере водится рыба, а лесной массив и болотные заросли богаты дичью. Озеро Шайтан-Казак включено в перечень памятников природы Дагестана. Это заповедная зона островков дикой природы Лесные, болотные и луговые ландшафты окрестностей озера является пристанищем большого числа животных: кабанов, лисиц, грызунов, множество водоплавающих птиц, рыбы. Озеро расположено внутри лесного массива. Длина озера превышает 12 км, средняя ширина – около 150 м. Средняя глубина озера – около 3 м. Вода пресная.

Между селами Гельбах и Миатли с обеих сторон реки Сулак находятся горячие, целебные источники «Исси-Су», что в переводе с кумыкского языка означает «горячая вода». С давних времен принять целебные ванны приезжают не только со всех уголков Дагестана, но и всего Северного Кавказа.

Все эти вышеперечисленные достопримечательности не могут не заинтересовать туристов, посещающих республику.

Деятельность районных бюджетных учреждений «Станция юных натуралистов и техников» и «Центр детско – юношеского туризма, экскурсии и эстетического воспитания» направлена на формирование гражданско - патриотического сознания, любви к малой родине, уважения ее культурного и исторического наследия. Обучаются в них около 1280 детей по направлениям: туристско-краеведческое, художественно-эстетическое, естественнонаучное, техническое, художественное. Центры тесно сотрудничают с общеобразовательными учреждениями. Учащиеся принимают участие в различных федеральных, республиканских мероприятиях, а также в мероприятиях местного значения, в том числе по технике пешеходного туризма, соревнованиях юных туристов-краеведов, соревнованиях учащихся «Школа Безопасности», являются победителями межрайонных, республиканских и федеральных мероприятий.

1.7. Связь и телекоммуникации

Развитие связи способствует удовлетворению потребностей населения района в области получения и обмена информацией, способствует притоку инвестиций отрасли экономики.

В пределах района действует следующие основные виды связи: почтовая,

телефонная (стационарная и мобильная), телеграфная, интернет-связь и радиосвязь.

Во всех селах организован доступ к сети Интернет. В основном жители района используют средства мобильной связи. Большая часть территории района находится в зоне уверенного и удовлетворительного приема сигнала.

Территория района охвачена сетью цифрового наземного телевизионного вещания, в состав которого входит 14 общедоступных общероссийских телеканалов в формате DVT2.

Услуги мобильной связи оказывают 3 оператора связи: «Билайн», «МТС» и «Мегафон».

Все населенные пункты района охвачены сотовой связью. Перспективами развития услуг электросвязи являются:

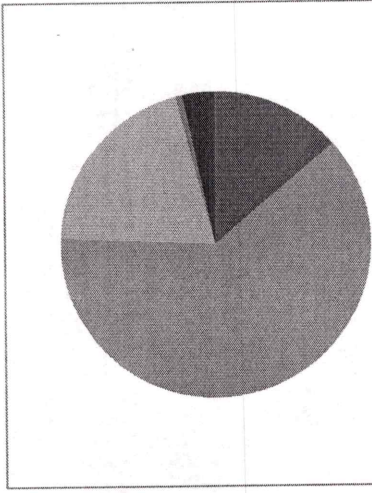
- увеличение абонентов телефонной связи, Интернет;
- переход на цифровой вид связи и увеличение процента цифровизации населенных пунктов;
- развитие и предоставление скоростного доступа в Интернет;

Администрация МР «Кизилюртовский район» имеет официальный сайт в сети Интернет <https://www.mr-kizilyurt.ru/>

1.8. Ресурсно-сырьевой потенциал

ЗЕМЕЛЬНЫЕ РЕСУРСЫ

Общая площадь земель в районе составляет 52401 га (9,6% территории Республики Дагестан).

Общая площадь территории Кизилюртовского района			52401 га
в том числе по категориям земли			 <ul style="list-style-type: none"> ■ лесной фонд ■ населенных пунктов с/х назначения ■ запаса ■ Земли водного фонда ■ Отгонного животноводства
Земли лесного фонда	4354		
Земли сельскохозяйственного назначения	43091		
Земли населенных пунктов	3148		
Земли запаса	277		
Земли водного фонда	361		
Земли отгонного животноводства	7868		

Почвенный покров Кизилюртовского муниципального района очень разнообразный. По агрономической ценности почвы района подразделяются на следующие Агро производственные группы:

- дерново-подзолистые почвы. Распространены под лесами и имеют мощность из гумусового горизонта 8-12 см. содержание гумуса 1.7-2.5 %. Общие запасы питательных веществ небольшие, по степени насыщенности, поглощенными основаниями и гидролитической кислотности - эти почвы кислые и при освоении под пашню необходимо известкование, внесение органических и минеральных удобрений;

- лугово-каштановых почв расположен в муниципальном районе. По механическому составу - тяжелосуглинистые.

По обеспеченности элементами питания почвы участка относятся к бедным с низким содержанием фосфора (0,48-2,48 мг), очень низким - гумуса (1,35-2,47%) и азотом (4,2-5,6 мг) и среднее - повышенным калия (13-32,5 мг) на 100 г. почвы. Реакция почвенной среды - щелочная (рН 8,0-8,4%). По солевому составу нет препятствий для роста и развития корневой системы плодовых культур.

лугово-черноземные почвы залегают на плоских междуречьях, речных террасах. Данные почвы отличаются высоким содержанием гумуса 8-12 %. Мощность дернового слоя 35-40 см. почвы богаты азотом. Содержание фосфора и калия небольшое. Некоторое избыточное переувлажнение благоприятствует разведению овощных культур, трав;

солонцы встречаются на участке МО СП «Село Акнада» Кизилюртовского муниципального района и приурочены к западинам, плоским понижениям. Для коренного улучшения солонцов рекомендуется гипсование, которое более эффективно при глубокой и безотвальной вспашке с применением навоза и минеральных удобрений;

почвы болотного типа распространены на участках МО СП «Село Чонтаул» и «Село Манапкала» по плоским понижениям междуречий, низинам, западинам в долинах рек. Часть этих почв используется под сенокосные угодья. Мелиоративные работы целесообразно проводить на крупных контурах.

В целом условия рельефа Кизилюртовского района благоприятны для ведения сельского хозяйства.

Для осушения почвы болотного типа проводят дренажи закрытого типа.

ЛЕСНЫЕ РЕСУРСЫ

Кизилюртовское участковое лесничество расположено в северо-восточной части Республики Дагестан. По лесорастительному районированию занимаемая территория относится к провинции области пустынь и полупустынь.

В геоморфологическом отношении участок относится к низменной области (Терско-Сулакский геоморфологический район). Климат умеренно-теплый, континентальный. Лето жаркое, сухое; зима относительно холодная. Сухость климата вызвана превышением испаряемости над количеством выпадающих осадков.

В районе расположения лесничества выпадает 340-430 мм осадков, а испаряемость за год составляет 500 и более мм. Максимум осадков приходится на осенние месяцы, минимум — на весну.

Снеговой покров неустойчив и отличается незначительной толщиной. Продолжительность вегетационного периода 220 дней. Последняя дата весенних заморозков 24.IV. Первая дата осенних заморозков 17.XI.

Средняя дата появления устойчивого снежного покрова 15.XII.

Продолжительность 25 дней. Средняя дата схода устойчивого снежного покрова 10.III. Ветровой режим района связан с атмосферным давлением. Суточные колебания давления ослабляются влиянием Каспийского моря.

Отрицательными факторами климата являются недостаточность увлажнения, сухость воздуха, повышенная испаряемость, часто повторяющиеся суховеи, малые запасы продуктивной влаги в почве, усиленный ветровой режим, температурные колебания воздуха в течение года.

Расположение территории лесничества показано на прилагаемой карте-схеме.

Рельеф территории лесничества горный и равнинный.

Последнее лесоустройство лесничества было проведено ФГУП "Воронежлеспроект" в 2006 году.

Минерально-сырьевые ресурсы

Минерально-сырьевые ресурсы представлены следующие полезные ископаемые; нефть, подземные воды (пресные, термальные), глины, кварцевые пески, песчано-гравийная смесь, щебень, строительный камень.

Ведется добыча строительных материалов. В том числе четыре месторождения полезных ископаемых: месторождение щебня и гравия - Ташавлах в с. Султанянгиюрт, Султановское месторождение силикатных песков в с. Гельбах (запасы сырья - 4,5 млн. куб. м), Чипчирахское месторождение силикатных песков в с. Новый Чиркей (запасы сырья - 5 млн. куб. м).

Водные ресурсы

Основным водотоком на территории Кизилюртовского муниципального района являются:

- река «Сулак», которая известна, прежде всего своей арочной плотиной, самой высокой в России.

1.9. Финансовая инфраструктура

Общие сведения		
1	Общее количество банковских организаций	4
2	Наименование банковских организаций, филиалы которых представлены	1) Дополнительный офис Махачкалинского ОАО «Сбербанк». 2) Дополнительный офис в г. Кизилюрт Махачкалинского филиала ОАО «Россельхозбанк».

Банковские услуги юридическим и физическим лицам на территории района предоставляют два кредитных организации, находящиеся в г. Кизилюрт.

Все кредитные учреждения предлагают широкий спектр кредитов на различные сроки и цели (в том числе на пополнение оборотных средств, финансирование

расходов по основной деятельности, на приобретение недвижимости, оборудования, транспортных средств, на инвестиционные цели, ипотечное и жилищное кредитование и другие).

1.10. Демографическая ситуация и оценка социальной сферы

Среднегодовая численность постоянного населения МР «Кизилюртовский район» на 01.01.2024 году по данным, представленным Дагестанстатом, увеличилась и составила 76 783 тыс. чел. (на 01.01.2023 год – 76 020 чел.).

Увеличение численности населения района произошло за счет естественного прироста населения, перекрывающего отрицательное сальдо миграции.

В структуре населения удельный вес детей от 0 до 17 лет составляет 34,9 %. Для района характерным является %ессы активной миграции. По данным ЛПУ около 15 % населения проживают в длительное время в местах временной регистрации.

Рождаемость увеличилась на 3,5 % и составила 1495 чел., общая смертность уменьшилась на 14,7 % и составила 394 чел.

В демографической ситуации в районе в 2023-2025 г.г. сохранятся положительные тенденции. В прогнозном периоде ожидается, что в районе рождаемость будет превышать показатели смертности, сохранится естественный прирост населения.

1.11. Отраслевой анализ муниципального образования

Общие сведения	
Отраслевая специализация муниципального образования:	Сельское хозяйство, Строительство Промышленное производство, туризм
Основные виды производимой продукции:	Молоко, мясо, мебель, строительные материалы, пищевые продукты, услуги туризма и транспорта.
Количество средних и малых предприятий, ед.	
Всего:	1504
Сельское хозяйство	
Строительство	16
Обрабатывающие производства	0
Производство и распределение электроэнергии	2
Оптовая и розничная торговля	40
Общественное питание	
Услуги транспорта	
Прочие	
Развитие предпринимательства	
Общее количество зарегистрированных индивидуальных предпринимателей (чел.)	1219

1.12. Структура финансов района

Показатели финансового баланса, объединенные в разделе МКУ "Финансовое управление администрации МР "Кизилюртовский район, представляют собой средства предприятий, средства консолидированного бюджета района (налоговые и неналоговые доходы от предпринимательской деятельности и иной деятельности, приносящей доход, средства государственных внебюджетных фондов и средства, получаемые из федерального и республиканского бюджетов на финансирование программ, безвозмездные поступления от республиканского бюджета РД).

Структура доходов консолидированного бюджета МР «Кизилюртовский район» в 2024 году тыс. руб.

№ п/п	Виды налогов	План на 2024 год тыс. руб.	Поступило за 2024 год тыс. руб.	Исполнение за 2024 год %
1	Налог на доходы физ. лиц	124642,0	154983,4	124,3
2	Единый сельскохозяйственный налог	1900,0	1152,4	60,7
3	Упрощенная система налогообложения	39437,0	71039,2	180,1
4	Налог на имущество физ. лиц	7500,0	6720,8	89,6
5	Земельный налог	13100,0	14706,5	112,3
6	Патентная система налогообложения	731,0	437,3	59,8
7	Госпошлина	3000,0	5235,4	174,5
8	Акцизы	22864,0	24525,8	107,3
9	Неналоговые доходы	35108,0	45348,8	129,7
	Итого:	248282	323478,4	130,3

1.13. Инвестиционная активность и инвестиционные проекты на активной стадии реализации в отраслях экономики

За 2024 год объем инвестиций в основной капитал за счет всех источников финансирования по предварительным данным составил 2 млрд. 849 млн. 723 тыс. руб. По сравнению с предыдущим 2023 годом наблюдается рост показателя на 100,3 проц.

Наибольшая доля инвестиций использована на реализацию инвестиционных проектов, строительство сельскохозяйственных объектов, сооружений, строительномонтажных работ, приобретение оборудования. Актуальным вопросом был и остается вопрос благоустройства. Реализации каждого проекта в районе уделяется постоянное внимание.

На территории района реализованы свыше 25 инвестиционных проектов за счет бюджетов всех уровней.

В рамках участия в региональных и федеральных национальных проектах и программ реализованы инвестиционные проекты за счет средств республиканского, районного бюджетов и средств меценатов на общую сумму 119 млн. 713 тыс. 914 рублей.

В рамках регионального проекта «Формирование комфортной городской среды» продолжаются работы по реализации благоустройства территории. В результате мы получили в прошлом году новые:

- сквер, расположенный по ул. Газимухамада Хаджи, 18 «б» с. Миатли;
- сквер, расположенный по ул. Кади Абакарова, 31 «а» с. Кироваул;
- аллея, расположенная по пр. Шабанова М.Г., 1 с. Стальское;
- парк, расположенный по ул. Ленина, 77 «д» с.Зубутли-Миатли.

На общую сумму по соглашению 23 млн. 931 тыс. 941 рублей (из федерального бюджета -17 млн. 738 тыс. 543 руб., из республиканского бюджета -179 тыс. 177 рублей, из бюджета муниципального района 6 млн.014 тыс. 221 руб. Работы завершены.

В 2024 году велась активная работа по ремонту и строительству объектов дорожного хозяйства.

В рамках республиканской программы «Ремонт автомобильных дорог общего пользования местного значения» в рамках приоритетной программы Республики Дагестан «Мой Дагестан - Мои Дороги» в 7-ми сельских поселениях, асфальтированы 17 улиц. Общая протяженность улиц составит 5424 погонных метров или 31454 квадратных метров на сумму 42 млн. 498 тыс. 598 руб.

В рамках республиканской программы «Местные инициативы» в районе проведены следующие работы на сумму 30 млн. 419 тыс. 375 (сметная стоимость) рублей:

- капитальный ремонт спортзала по ул. Саида Афанди 21 «А» в с. Новое Гадари;
- капитальный ремонт оросительного канала в с. Кироваул;
- капитальный ремонт улиц в с. Миатли.

В рамках Дорожного фонда МР «Кизилюртовский район» проведены работы на сумму 22 864 000,00 рублей:

В сфере агропромышленного комплекса реализованы проекты всего на сумму 122 млн.469 тыс. рублей. в том числе господдержка 80 млн.069 тыс. рублей.

Распоряжением Главы Республики Дагестан в с. Кульзеб предоставлены без торгов в аренду ООО «Дагмясо» три земельных участка под строительство производственного комплекса полного цикла. В районе строится крупнейшее мясоперерабатывающее предприятие. Это масштабный инвестиционный проект, который будет способствовать развитию экономики не только нашего района, но и в целом республики. На сегодняшний день на реализацию данного проекта направлены средства на сумму 678 млн.520 тыс. рублей.

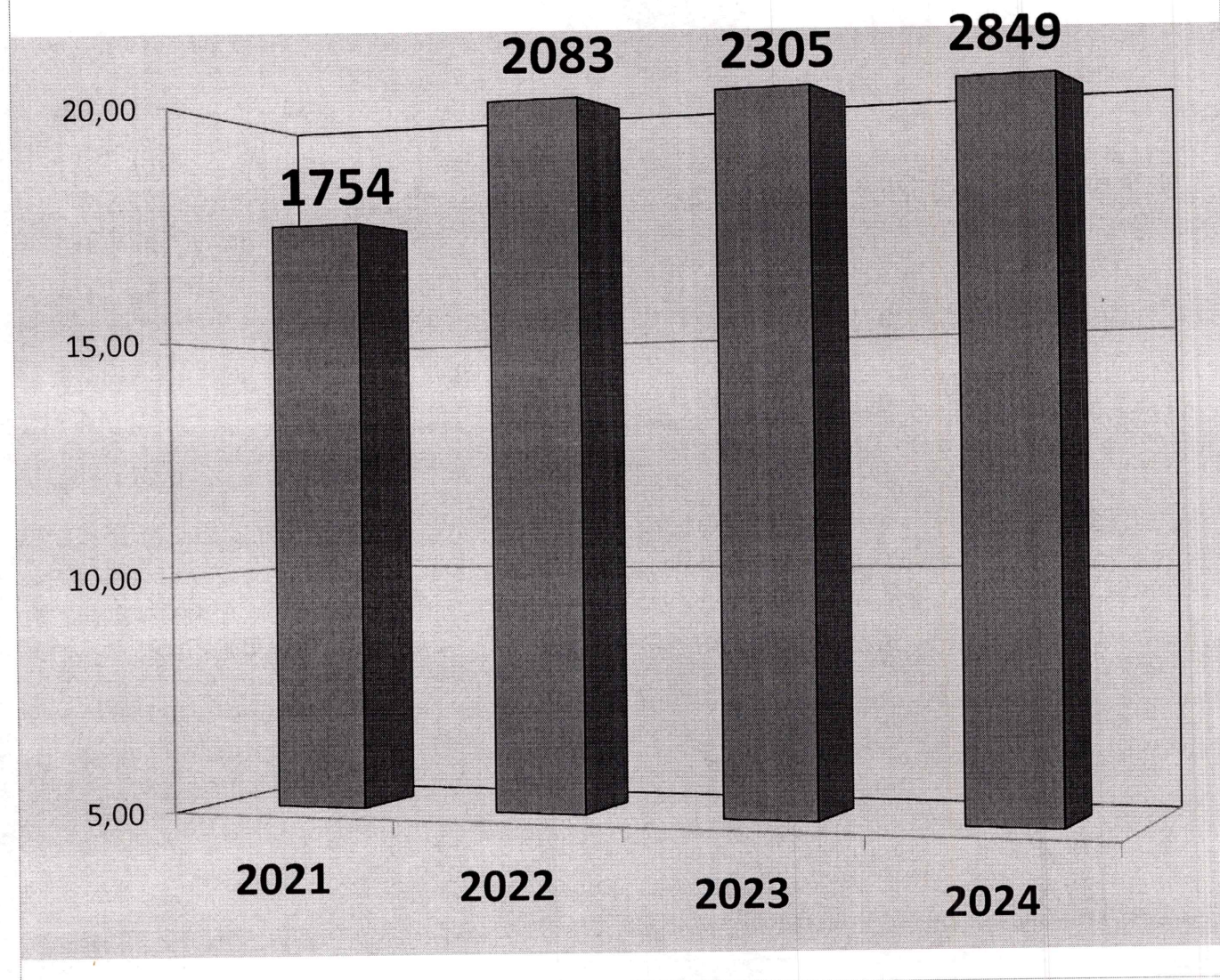
В структуре инвестиций по источникам финансирования сохраняется тенденция преобладания использования собственных средств против привлеченных.

Перспективно вложение инвестиций в освоение разведанных полезных ископаемых, размещение и обновление производств пищевой и перерабатывающей промышленности, развитие курортно-рекреационной и туристической отрасли.

Динамика объема инвестиций за последние годы представлена на рис.

Отраслевая структура инвестиций представлена на рис.

"Объем инвестиций за 2021-2024 г.г." (млн. руб.)



1.14. Планируемые мероприятия по реализации Стратегии инвестиционного развития МР «Кизилюртовский район» до 2030 года.

№ п/п	Мероприятия на долгосрочную и среднесрочную перспективы	Сроки реализации мероприятий	Ответственные исполнители
1	2	3	4
1. Развитие агропромышленного сектора экономики			
1.1	Техническое перевооружение агропромышленного комплекса муниципального района на новой современной технической и технологической основе	2025-2030	Отдел сельского хозяйства, МО СП
1.3	Строительство оборудованных убойных пунктов в крупных поселениях района	2025-2027	
1.4	Привлечение в район крупных компаний и крупных инвесторов:	2025-2029	Администрация МР «Кизилюртовский район»
1.5	Выделение площадок под строительство новых производств	2026-2030	отдел земельных, имущественных отношений и муниципального контроля, отдел сельского хозяйства
1.6	Предоставление поддержки хозяйствующим субъектам, реализующим инвестиционные проекты	2025-2029	
1.7	Создание условий для устойчивого развития действующих сельскохозяйственных предприятий	2025-2029	отдел земельных, имущественных отношений и муниципального контроля, отдел сельского хозяйства.
1.8	Реализация инвестиционных проектов в сельском хозяйстве:		
1.9	Строительство животноводческих ферм	2025-2030	Отдел сельского хозяйства
1.10	Строительство теплиц	2025-2030	Отдел сельского хозяйства
2. Развитие индустрии отдыха и туризма			
2.1	Обеспечение эффективного использования и вовлечение в экономику района имеющихся природно-рекреационных ресурсов	2025-2030	ЖКХ, отдел земельных, имущественных отношений и муниципального контроля, Отдел по молодежной политике, спорту и туризму
2.2	Создание рекреационной зоны отдыха на берегу Ирганайского водохранилища	2025-2030	ЖКХ, отдел земельных, имущественных отношений и муниципального контроля, отдел по молодежной политике, спорту и туризму
2.3	Создание инвестиционно-привлекательного имиджа муниципального образования, позиционирование района на		Отдел по молодежной политике, спорту и туризму, отдел по экономической политике, инвестициям и

	республиканском и российском уровне		предпринимательству
2.4	Сохранение исторического наследия поселений	2025-2029	
2.5	Развитие туристских маршрутов по району	2025-2029	Отдел по молодежной политике, спорту и туризму, отдел по экономической политике, инвестициям и предпринимательству, МО СП.
2.6	Информационно-рекламное обеспечение туризма	2025-2029	
2.7	Ведение реестра объектов инфраструктуры для использования в туристической сфере Кизилюртовского района (гостевые дома, базы отдыха, гостиничные комплексы, кемпинги, объекты культурного наследия, школьные музеи, объекты общепита на пути следования туристического маршрута, природные и исторические памятники, смотровые площадки, интересные локации, и др.)	2025-2030	Отдел по делам молодежи, спорту и туризму
2.8	Налаживание делового сотрудничества с органами местного самоуправления соседних регионов в сфере развития туризма	2025-2030	Отдел по делам молодежи, спорту и туризму
2.9	Проведение мероприятий в рамках событийного туризма		Отдел по делам молодежи, спорту и туризму
2.10	Мероприятия, посвященные празднованию Дня Победы (митинги, праздничные гуляния)	2025-2030	МО СП
2.11	Акция «Бессмертный полк»	2025-2030	Отдел по молодежной политике, спорту и туризму, МО СП
2.12	Мероприятия, посвященные празднованию Дня молодежи	2025-2030	Отдел по молодежной политике, спорту и туризму, МО СП
2.13	Организация и проведение праздников посвященных празднованию юбилейных дат населенных пунктов	2025-2030	Отдел по молодежной политике, спорту и туризму, МО СП
2.14	Создание условий для организации деятельности предприятий туристско-рекреационного комплекса:	2025-2030	Отдел по молодежной политике, спорту и туризму, МО СП
2.15	Развитие объектов придорожного сервиса	2025-2030	Отдел по молодежной политике, спорту и туризму, ЖКХ, отдел земельных, имущественных отношений и муниципального контроля, МО СП
3.	Обеспечение бюджетной самостоятельности муниципального образования		
3.1	Увеличение дополнительных поступлений в бюджет муниципального района		

3.2	Продажа и представление в аренду муниципального имущества, земельных участков для ведения предпринимательской деятельности	2025-2030	отдел земельных, имущественных отношений и муниципального контроля
3.3	Работа по легализации трудовых отношений и созданию новых рабочих мест	2025-2030	Отдел по экономической политике, инвестициям и предпринимательству
3.4	Развитие малого и среднего бизнеса в рамках муниципальной программы	2025-2030	Отдел по экономической политике, инвестициям и предпринимательству
4. Создание благоприятной среды жизнедеятельности для повышения уровня и улучшения качества жизни людей			
4.1	Реализации проектов по развитию объектов инфраструктуры, в том числе с использованием механизма муниципально-частного партнерства	2026-2030	Администрация МР «Кизилюртовский район», администрации поселений
4.2	Реализация мероприятий Государственной программы Республики Дагестан «Комплексное развитие сельских территорий Республики Дагестан» на территории района	2025-2030	Отдел сельского хозяйства
4.3	Реконструкция водопроводных сетей в СП	2024-2026	ЖКХ
4.4	Повышение качества жилищно-коммунальных услуг		ЖКХ, МО СП
4.5	Участие в программе «Формирование комфортной городской среды»	2025-2030	
4.6	Развитие современной дошкольной и школьной образовательной сети, учреждений культуры, библиотек, физкультурно-оздоровительных объектов, создание условий для здорового образа жизни	2025-2030	ЖКХ
4.7	Реализация мероприятий муниципальной программы «Развитие системы дошкольного образования в МР «Кизилюртовский район»	2025-2030	МКУ Управление образования
4.8	Реализация мероприятий муниципальной программы «Развитие системы общего и дополнительного образования»	2025-2030	МКУ Управление образования
5. Формирование системы информационной и консультационной поддержки предпринимательской деятельности			
5.1	Внедрение системы оценки регулирующего воздействия проектов муниципальных нормативных правовых актов и экспертизы действующих муниципальных нормативных правовых актов, регулирующих вопросы, связанные с осуществлением предпринимательской деятельности	2025-2030	Отдел по экономической политике, инвестициям и предпринимательству



5.2	Ведение специализированного интернет – ресурса муниципального образования об инвестиционной деятельности, обеспечивающего канал прямой связи органов местного самоуправления с инвесторами	2025-2030	
5.3	Обеспечение деятельности Штаба по защите прав и законных интересов инвестиционной и предпринимательской деятельности администрации муниципального образования	2025-2030	

1.15. Целевые индикаторы реализации стратегии

Целевые показатели (индикаторы реализации Стратегии)	Динамика значений показателя по годам					
	2025 год	2026 год	2027 год	2028 год	2029 год	2030 год
Объем инвестиций в основной капитал за счет всех источников финансирования, тыс. руб.	2841547	2926793	3041597	3105035	3198186	3294131
Темп роста инвестиций (индекс роста) физического объема инвестиций в основной капитал, %	100	103	106	109	112	115
Инвестиции на душу населения, тыс. руб.	37007	38117	39261	40439	41652	42901

2. Перечень, предлагаемых инвестиционных проектов для реализации на территории района до 2030 года.

№ п/п	Наименование проекта	Содержание	Примерная стоимость проекта, млн. руб.	Сроки выполнения	Созданные рабочих мест	Ожидаемый результат
1	2	3	4	5	6	7
1	Строительство птицефабрики, закупка птицы и оборудования.	Строительство птицефабрики, закупка птицы и оборудования для 35 тыс. кур-несушек и доведение поголовья курей до 100 тыс. голов в селении Кульзеб	30,0	2026-2030	8	Рост объемов производства яиц, создание новых рабочих мест, увеличение доходной части бюджета МО
2	Строительство мельничного комплекса,	Строительство мельничного комплекса, мощностью 250 тонн муки в сутки и мини-цеха по производству конкормов для курей в селении Кульзеб, ИП Гаджиев Ш.З	100,00	2025-2030	5	Расширение и увеличение производственных мощностей, создание новых рабочих мест, увеличение доходной части бюджета
3	Разведение рыбы осетровых пород в отстроенном пруду.	ИП Гаджиев Шамиль, в селении Кульзеб. Дополнительно идут работы по обустройству пруда (подвоз глины)	2,0	2025-2030	2	Увеличение объемов выращивания рыбы, создание новых рабочих мест, увеличение доходной части бюджета
4	Закладка классического сада	Закладка классического сада в КФХ «ЗН» на площади 22 га в КФХ «ЗН»	9,90	2025-2030	4	Увеличение плодоносящих садов и качественных плодов в районе, новые рабочие места.
5	Проведение	Проведение	4,0	2025-	3	Вовлечение в

	культурно-технических мероприятий по вовлечение в оборот неиспользуемых земель	культурно-технических мероприятий на площади 200 га в местечке «Бакас» ООО «Дагинвест-спорт»		2030		оборот ранее неиспользуемых земель, и использование этого земельного участка под выпас сельскохозяйственного скота. Увеличение рынка качественной мясной продукцией, создание новых рабочих мест
6	Строительство откормочных площадок	Строительство откормочных площадок на 3500 голов МРС и 250 голов КРС ИП Нестуров Г.А.	30,00	2025-2030	5	Обеспечение рынка качественной мясной продукцией, создание новых рабочих мест
7	Промышленное выращивание форели	Строительство рыбзавода по выращиванию форели ООО «Рост Аква» в с.Нечаевка	1200,00	2025-2030	10	Увеличение объемов выращивания рыбы, создание новых рабочих мест, увеличение доходной части бюджета

2.1. План мероприятий по реализации Инвестиционной стратегии МР «Кизилортовский район» на период до 2030 года

№ п/п	Стратегическая цель	Задачи инвестиционного развития в соответствии со стратегией	Мероприятия по решению задач	Срок реализации	Ожидаемые результаты	Ответственные исполнители
1	Развитие агропромышленного комплекса Кизилортовский район	Увеличение числа хозяйствующих субъектов в АПК Кизилортовского района, увеличение объемов валовой сельскохозяйственной продукции	Выявление невостребованных земельных долей для дальнейшего их предоставления эффективным собственникам и пользователям Развитие крестьянских (фермерских) и личных подсобных хозяйств и перевод их в разряд индивидуальных предпринимателей или объединение их в СПОКи.	2025-2030 годы	Вовлечение в оборот не менее 500 га сельхоз угодий Создание не менее 4 СПОКов	Отдел сельского хозяйства, отдел земельных, имущественных отношений и муниципального контроля Отдел сельского хозяйства, отдел земельных, имущественных отношений и муниципального контроля
			Техническое обеспечение и перевооружение агропромышленного	2025-2030 годы	Увеличение объема продукции сельского хозяйства, произведенной	Отдел сельского хозяйства

Модернизация, реконструкция и строительство новых животноводческих ферм	2025-2030 годы	
Повышение рентабельности и конкурентоспособности сельскохозяйственной о производства	2025-2030 годы	Повышение рентабельности сельскохозяйственной продукции к концу 2030 года на 30 %
Повышение уровня доходов сельскохозяйственных производителей	2025-2030 годы	
Строительство цехов по переработке молока и мяса (приобретение модулей)	2025-2030 годы	

2	<p>Развитие инфраструктуры муниципального образования Кизилюртовский район в целях создания благоприятного инвестиционного климата</p>	<p>Развитие транспортной инфраструктуры</p>	<p>Создание муниципального предприятия по контролю и обслуживанию автотранспортных средств занимающихся перевозкой пассажиров. Безопасность перевозок, качество обслуживания пассажиров, более полно удовлетворить потребности населения в пассажирских перевозках</p>	<p>2025-2030 годы</p>	<p>Создание благоприятного инвестиционного климата позволит увеличивать объем инвестиций не менее чем на 10% ежегодно</p>	<p>Администрация МР «Кизилюртовский район»</p>
			<p>Реализация мероприятий по организации полигонов ТБО в районе</p>	<p>2025-2030 годы</p>	<p>Наличие земельных участков отведенных для организации полигонов ТБО</p>	<p>МО СП</p>

<p>Развитие жилищного строительства</p>	<p>Привлечение внебюджетных ресурсов в жилищное строительство, создание доступных условий для молодых семей в решении жилищной проблемы</p>	<p>2025-2030 годы</p>	<p>Объем введенного жилого фонда не менее 7000 кв. м. в год Предоставление земельных участков для многодетных семей не менее 5 участков в год</p>	<p>ЖКХ, Отдел сельского хозяйства, отдел земельных, имущественных отношений и муниципального контроля</p>
<p>Расширение рынка сферы услуг</p>	<p>Реализация инвестиционных проектов по строительству объектов торгового, развлекательного, бытового назначения на территории района</p>	<p>2025-2030 годы</p>	<p>Увеличение оборота организаций сферы потребительского рынка в 1,5 раза</p>	<p>Отдел по экономической политике, инвестициям и предпринимательству, ЖКХ</p>

	Сокращение сроков и затрат инвестора на этапе предоставления земельных участков для строительства и выдачи разрешений на строительство	Подготовка инвестиционных площадок для реализации инвестиционных проектов в соответствии с документами территориального планирования и стратегией инвестиционного развития	2025-2030 годы	Увеличение объема инвестиций в основной капитал ежегодно не менее чем на 10%	МО СП, отдел земельных, имущественных отношений и муниципального контроля
Развитие туризма в районе к 2025 году	Увеличение притока туристов до 7000 человек в год	Привлечение инвестиций в развитие туризма в районе, а также строительство объектов размещения туристов и развитие придорожного сервиса	2025-2030 годы	Обеспечение притока туристов не менее чем 7000 человек в год.	Отдел по молодежной политике, спорту и туризму
		Вовлечение частных инвестиций в развитие туристического бизнеса и современной индустрии отдыха и развлечений	2025-2030 годы		

		Создание не менее 10 гостевых домов в поселениях района	2025-2030 годы	МО СП, Отдел по молодежной политике, спорту и туризму
Формирование системы инвестиционного маркетинга	Создание, распространение и обеспечение выгодного для инвестирования образа района	Повышение осведомленности инвесторов о возможностях и потенциале района	2025-2030 годы	Отдел по экономической политике, инвестициям и предпринимательству
			Ежегодное увеличение объема инвестиций в экономику района на 10%.	

2.2. Итоговые выводы по разделу

<p>Вывод № 1</p> <p>Кизилюртовский муниципальный район имеет благоприятное транспортно-географическое положение.</p> <p>Учитывая сложные рельефно-географические условия республики, основным видом транспорта является автомобильный, которым осуществляется значительная часть всех перевозок. Протяженность автомобильных дорог по Кизилюртовскому району – 435,6 км. В том числе федерального и республиканского значения – 62 км. Дороги местного значения – 373,6 км.</p>
<p>Вывод № 2</p> <p>Базовой отраслью в экономике Кизилюртовского района являются сельское хозяйство. За последние три года объем инвестиций в экономику Кизилюртовского района увеличился в несколько раз. Большая часть - это инвестиции в агропромышленном комплексе: строительство животноводческих комплексов, обновление материально-технической базы сельскохозяйственных предприятий. Вполовину меньше показатель по инвестициям в транспорте и связи.</p>
<p>Вывод № 3</p> <p>На протяжении многих лет сельское хозяйство является наиважнейшей отраслью Кизилюртовского района. В настоящее время более 25,9 тысяч личных подсобных хозяйства занимаются выращиванием овощей, картофеля. Чуть более 40% от общего числа ЛПХ выращивают скот и птицу.</p> <p>Площадь сельскохозяйственных угодий составляет 34272га, то есть 65 % всей территории муниципального района 52401га. При этом фактически обрабатывается 99,1 % используемых сельскохозяйственных угодий земли.</p> <p>Степень механизации остается на довольно низком уровне. Высокий моральный и физический износ техники и оборудования на предприятиях АПК, низкий уровень внедрения передовых (инновационных) технологий в сельскохозяйственной отрасли существенно сдерживает эффективность работы предприятий, не дают возможности производить качественную продукцию в необходимых объемах и отрицательно сказываются на инвестиционную привлекательность отрасли.</p> <p>Нерешенными на сегодняшний день остаются следующие проблемы агропромышленного комплекса:</p> <ul style="list-style-type: none"> – изношенность материально-технической базы и недостаточная обеспеченность высокотехнологичным оборудованием; – низкий генетический потенциал используемых животных; – недостаточное освоение прогрессивных, энергосберегающих технологий; – недостаточно развитая инфраструктура агропродовольственного рынка; – отсутствие цивилизованного рынка земли; – недостаточная обеспеченность трудовыми ресурсами; – отсутствие цивилизованного рынка сбыта продукции.
<p>Вывод № 4</p> <p>Сельское хозяйство не должно утратить своего значения. Сохранение агропромышленного комплекса должно стать неотъемлемой частью инвестиционного развития Кизилюртовского района. Основным ресурсом района, привлекательным для инвестора, является земля. Поэтому необходимо активизировать оформление невостребованных земельных долей в муниципальную собственность и вовлечение их в хозяйственный оборот.</p> <p>Перспективными в сельском хозяйстве, помимо сложившихся направлений</p>

растениеводства и животноводства, становится создание предприятий переработки.

Вывод № 5

На территории района не получил должного развития природный туризм (сельский туризм). В настоящее время имеющиеся туристические объекты и местности используются не организованно и по большей мере для стихийного отдыха.

В тоже время Кизилюртовский район обладает определенным потенциалом по развитию природно-ресурсного рекреационного туризма.

Минеральные воды и лечебные грязи позволят району привлечь инвесторов к реализации проектов в сфере курортного бизнеса.

Подтверждение лечебных свойств минеральных источников в будущем будет способствовать развитию сферы гостеприимства и оздоровительных услуг.

Вывод № 6

На сегодняшний день определены три основных направления для развития туризма на территории района: санаторно-оздоровительный туризм, экологический или природно-оздоровительный туризм и активный (спортивный) туризм.

Основными «точками роста» туристической индустрии будут являться:

- «Экотуризм» на территории СПК «Источник» Ст. Миатли;

- досугово-оздоровительный комплекс с горячим минеральным источником «Исси-Су»;

В северной части района (Чонтаульское сельское поселение) и восточной части района предлагается сделать акцент на событийном туризме (например, традиционные праздники, присущие только этой местности и определенному времени года, либо главный праздник села, который отмечается с присущим только ей своеобразием) создании охотничьих и рыболовных баз отдыха, туристических маршрутов по лесной территории, развитие конного туризма.

Вывод № 7

Трудовые ресурсы Кизилюртовского муниципального района имеют незначительную тенденцию роста. В связи со сложностью трудоустройства, низкой оплатой труда, низким уровнем комфортности проживания в сельской местности происходит постоянный отток молодежи в города. Оставшаяся же молодежь потребности для самореализации в трудных сельских условиях не имеет.

Уже сейчас остро стоит проблема нехватки молодых специалистов на селе, в том числе для осуществления возрастной ротации, в первую очередь, в агропромышленном комплексе района. На предприятиях существует нехватка молодых специалистов требуемой квалификации, а молодежь выбирает будущую профессию, исходя из общих соображений престижа, а не реальной востребованности специалиста.

Реализация новых инвестиционных проектов потребует большого количества высококвалифицированных кадров. Для закрепления молодежи на селе нужно еще активнее заниматься решением жилищных вопросов, немаловажным является и развитие инфраструктуры, строительство культурных, досуговых, спортивных объектов в целях улучшения качества жизни на селе. Ведь многие молодые семьи уезжают не только потому, что не могут найти рабочих мест, но и в надежде обеспечить достойное будущее своим детям.

3. ПРОБЛЕМЫ ПРИВЛЕЧЕНИЯ ИНВЕСТИЦИЙ ПО ОТРАСЛЯМ

Обрабатывающие производства

С точки зрения перспектив развития промышленного потенциала как одного из наиболее важных составляющих инвестиционной привлекательности территории, в районе имеется ряд проблем, к наиболее существенным, из которых можно отнести:

- отсутствие готовых инженерно-обустроенных инвестиционных площадок для предложения инвестору для размещения производств.

Торговля

Торговля – одна из ведущих отраслей экономики района. В последние годы происходят качественные изменения структуры розничной торговли, повышается роль организованного рынка. Торговля остается привлекательной отраслью для инвесторов, а реализация инвестиционных проектов способствует развитию торгового бизнеса.

- отсутствие статистической отчетности предприятий торговли об инвестициях в основной капитал отрасли;
- непропорциональное развитие торговли в селах района

Строительный комплекс

Строительство - одна из отраслей, во многом определяющая решение социальных и экономических задач развития всей экономики района. Низкая обеспеченность отрасли инвестиционными ресурсами в значительной степени объясняется отсутствием производственного жилищного строительства в последние годы, в том числе и недостаточными темпами индивидуального жилищного строительства.

Основными проблемами привлечения инвестиций в строительство являются:

- длительность %едур, предшествующих получению разрешения на строительство объектов;
- отсутствие достаточного рынка земельных участков, обеспеченных инженерной инфраструктурой.

Здравоохранение

В настоящее время во всех населенных пунктах района имеются лечебные учреждения. В составе центральной районной больницы: районная поликлиника с мощностью 100 посещений в смену, 3 участковые больницы общей мощностью 170 коек, 8 врачебных амбулаторий общей мощностью 480 посещений в смену, 2 ФАП и 9 ФП. 21 учреждение лицензировано.

Всего за 2023 год получили стационарное лечение 2626 больных, выполнение плана госгарантий составило 113,8 %. В дневном стационаре пролечено 709 человек, выполнение плана составило 102,8 %.

Проводится работа по кадровому обеспечению лечебных учреждений района. За 2021 год трудоустроено по программе «Земский доктор» 7 врачей - 3 терапевта, 1 участковый врач, 1 врач акушер гинеколог, 1 врач хирург, 1 врач ультразвуковой диагностики

Структура учреждений здравоохранения, представленная районной

поликлиникой дневного пребывания, включает в себя: взрослое отделение, детское отделение, поликлиника (функциональная диагностика, лабораторно-диагностическая служба), женская консультация.

Острый дефицит инвестиционных ресурсов в сфере здравоохранения является причиной неудовлетворительного состояния зданий, нехватки специализированного медицинского оборудования, нехватки квалифицированных врачей и, в конечном итоге, ведет к снижению качества медицинских услуг.

Образование

В структуре инвестиций в основной капитал удельный вес составляет образовательный сектор.

Основной проблемой привлечения инвестиций является отсутствие мотивации у частных инвесторов к вложению средств в основные фонды образовательных учреждений.

Жилищно-коммунальное хозяйство

Реформирование жилищно-коммунального хозяйства осуществляется медленными темпами, рыночная система хозяйствования и конкурентная среда недостаточно развиты.

Из основных проблем необходимо отметить следующие:

– безотлагательного решения требуют вопросы обеспечения населения района качественной питьевой водой и строительства объектов водоотведения.

Много проблем существует в области ЖКХ на уровне сельских поселений района:

– много вопросов к ситуации с водоснабжением, водоотведением, электроснабжением ряда поселений.

Туризм

Кизилортский район обладает огромным потенциалом по развитию многих видов туризма, благоприятные природные условия, наличие памятников природы, краеведческих музеев на базе школ, культурных традиций создают потенциал для развития конкурентоспособного туристско-рекреационного комплекса.

На сегодняшний день необходимо разработать и представить для согласования в Министерство по туризму и художественным промыслам Республики Дагестан проект Программы развития туризма в Кизилортском районе. Определить основные направления для развития туризма на территории района – таких как лечебно-рекреационный туризм, агротуризм, активный спортивный туризм, событийный туризм и др.

Проблемы привлечения инвестиций в сферу туризма:

- длительный срок окупаемости проектов;
- наличие административных барьеров при прохождении исходно-разрешительных процедур на начальных этапах реализации проектов;
- слишком длительное оформление земельных участков, выделяемых инвесторам в долгосрочную аренду под строительство туристских объектов.

4. ЦЕЛИ И ЗАДАЧИ ИНВЕСТИЦИОННОЙ ПОЛИТИКИ МУНИЦИПАЛЬНОГО ОБРАЗОВАНИЯ КИЗИЛЮРТОВСКИЙ РАЙОН

Стратегическая цель инвестиционной политики муниципального образования «Кизилюртовский район» на период до 2030 года - создание максимально комфортных условий для старта и ведения бизнеса на территории Кизилюртовского района, а также формирование эффективной системы привлечения инвестиций и сопровождения инвестиционных проектов.

Основными целями инвестиционного развития муниципального образования на период до 2030 г. являются:

2. Увеличение объемов продукции аграрного сектора экономики к 2030 году в 1,5 раза за счет увеличения числа хозяйствующих субъектов, включая организации, крестьянские (фермерские) хозяйства, индивидуальных предпринимателей и личных подсобных хозяйств;

3. Увеличение оборота организаций обрабатывающего производства, оборота субъектов потребительского рынка, создания новых производств на территории района;

4. Создание на территории района развитой инфраструктуры, ориентированной на решение жилищных проблем населения, а также обеспечение доступа хозяйствующих субъектов района к инженерным сетям посредством реализации комплекса инвестиционных проектов, что увеличит приток инвестиций в экономику района к 2030 г. на 60%;

5. Создание позитивного имиджа МР посредством продвижения выгодного для инвестирования образа МР в среде потенциальных инвесторов;

6. Создание на территории района современного туристско-рекреационного комплекса, обеспечивающего широкие возможности для удовлетворения потребностей российских граждан в разнообразных рекреационных и туристических услугах, что позволит увеличить приток туристов до 10000 человек в год.

5. МЕХАНИЗМЫ РЕАЛИЗАЦИИ СТРАТЕГИИ ИНВЕСТИЦИОННОГО РАЗВИТИЯ МУНИЦИПАЛЬНОГО ОБРАЗОВАНИЯ КИЗИЛЮРТОВСКИЙ РАЙОН НА ПЕРИОД ДО 2030 ГОДА

Настоящая Стратегия реализуется во взаимосвязи с программами краткосрочного и долгосрочного социально-экономического развития МР «Кизилюртовский район».

Механизмами реализации настоящей Стратегии являются:

1) муниципальные целевые программы, утверждаемые главой муниципального образования Кизилюртовский район, и планируемые к разработке, обеспечивающие эффективное решение системных проблем в области экономического, экологического, социального и культурного развития Кизилюртовского района;

2) инструменты муниципально-частного партнерства, разрабатываемые на основе положений федеральных и республиканских нормативных правовых актов;

3) совет по инвестициям в муниципальном образовании Кизилюртовский муниципальный район;

4) система мер государственной и муниципальной поддержки, Действующая в районе.

Участниками реализации Стратегии являются хозяйствующие субъекты, осуществляющие (планирующие осуществлять) деятельность на территории Кизилюртовского района, территориальные органы федеральных органов государственной власти, органы государственной власти Республики Дагестан, органы местного самоуправления муниципальных образований, входящих в состав муниципального образования Кизилюртовский район, общественные объединения и другие организации.

Органом, координирующим процесс реализации настоящей Стратегии, является Совет по содействию в реализации инвестиционных проектов при главе МР «Кизилюртовский район».

Комплексное управление реализацией Стратегии осуществляет администрация муниципального образования Кизилюртовский район.

Отраслевые органы, структурные подразделения администрации муниципального образования Кизилюртовский район предусматривают мероприятия по улучшению инвестиционного климата в Кизилюртовском районе при разработке и исполнении муниципальных целевых программ, участвуют в выполнении мероприятий настоящей Стратегии. Персональную ответственность за выполнение мероприятий настоящей Стратегии и достижение целевых значений плановых показателей несут руководители структурных подразделений администрации МР «Кизилюртовский район» в соответствии с планом мероприятий по реализации настоящей стратегии.

Мониторинг реализации настоящей стратегии осуществляет отдел по экономической политике, инвестициям и предпринимательству администрации МР «Кизилюртовский район», который осуществляет контроль за изменением плановых показателей настоящей Стратегии и ежегодно, размещает отчет о реализации настоящей Стратегии за отчетный год на официальном сайте администрации района по адресу: <https://www.mr-kizilyurt.ru/documents/ekonomika1/>

Органы местного самоуправления муниципальных образований, входящих в состав муниципального образования Кизилюртовский район, при разработке и выполнении муниципальных целевых программ руководствуются положениями настоящей Стратегии и предусматривают мероприятия по улучшению инвестиционного климата на территории соответствующего муниципального образования.

6. ОСНОВНЫЕ ВЫВОДЫ И ОЖИДАЕМЫЕ РЕЗУЛЬТАТЫ

Реализация Стратегии направлена на привлечение финансовых средств, для создания современных производств и увеличения количества новых рабочих мест, что положительно скажется на денежных доходах населения и его платежеспособном спросе.

В общем случае оценка ожидаемых результатов реализации инвестиционной стратегии осуществляется по следующим критериям:

экономическая эффективность, определяемая величиной дополнительной прибыли, получаемой инвесторами проектов, а также ростом объемов производства,

базовых отраслей экономики района;

бюджетная эффективность, которая характеризуется приростом суммарной величины налоговых поступлений в местный и республиканский бюджеты от реализуемых мероприятий;

социальная эффективность, определяемая приростом доходов населения в результате реализуемых мероприятий.

Реализация мероприятий в соответствии с намеченными целями и задачами позволит создать не менее 550 рабочих мест, увеличить реальные доходы населения к концу 2030 года, номинальную среднемесячную заработную плату в 2,3 раза.

Увеличение объема отгруженных товаров базовыми отраслями экономики к уровню 2023 года в 1,2 раза. Увеличение объема налоговых и неналоговых поступлений в консолидированный бюджет муниципального образования Кизилюртовский район в 1,4 раза.

SWOT-АНАЛИЗ факторов инвестиционной привлекательности муниципального образования «Кизилюртовский район»

Конкурентные преимущества (Сильные стороны)	Внутренние сдерживающие факторы (Слабые стороны)
1	2
<p>1.Инвестиционно привлекательное расположение района. Развитая дорожная инфраструктура.</p> <p>2.Обеспеченность энергоресурсами (электроэнергия, вода).</p> <p>3.Транспортная доступность к другим районам.</p> <p>4.Наличие плодородных земель.</p> <p>5.Благоприятный инвестиционный климат и административная поддержка инвесторов.</p> <p>6.Наличие, земельных, участков, пригодных для инвестпроектов.</p> <p>7.Создание туристско-рекреационных зон и других обособленных территорий, привлекательных для инвесторов.</p>	<p>1.Неблагоприятная внешнеэкономическая и политическая ситуация.</p> <p>2.Снижение свободных денежных средств, которые могли бы быть направлены на инвестиционную деятельность.</p> <p>3.Затраты инвесторов на обеспечение подключения к объектам транспортной и энергетической инфраструктуры</p>

9.Наличие программы социально-экономического развития района на перспективу	
Возможности для развития	Внешние и внутренние угрозы для развития
<p>1.Совершенствование законодательства в части улучшения инвестиционного климата.</p> <p>2. Повышение инвестиционной привлекательности и инвестиционного климата муниципального образования.</p> <p>3. Местоположение муниципального района в транспортной системе республики.</p> <p>4.Участие учреждений, организаций и предприятий района в реализации государственных программ Российской Федерации, государственных программ Республики Дагестан, ориентированных на реформирование и инновационное обновление промышленного и аграрного производства, развитие рекреационной сферы, импортозамещение.</p> <p>6.Выход продукции ЛПХ района на рынки других республики и других регионов страны.</p>	<p>1.Усиление межрегиональной конкуренции на рынках рабочей силы, инвестиций, товаров и услуг.</p> <p>2.Сохранение теневой экономики, особенно в сфере малого бизнеса.</p> <p>3.Рост цен на энергоносители.</p> <p>4.Отток трудовых ресурсов.</p>

Инвестиционная Стратегия развития района основывается на анализе конкурентных преимуществ и возможностей развития района, а также внутренних и внешних факторов, тормозящих его развитие. Оценка SWOT-анализа позволяет выявить «точки роста» и основные стратегические направления развития района на предстоящую перспективу.

На основе SWOT-анализа определены следующие «точки роста» и направления, существенно влияющие на развитие муниципального образования:

- производство и переработка сельскохозяйственной продукции.
- промышленное производство.
- развитие транспортно-логистической инфраструктуры.
- жилищное строительство и благоустройство жилого фонда.
- развитие потребительского рынка, сферы торговли и услуг.
- предпринимательство, малый и средний бизнес.
- развитие туризма, индустрии отдыха.
- социально-экономическое развитие сельских поселений